



World  
Organisation  
for Animal  
Health  
Founded as OIE

Organisation  
mondiale  
de la santé  
animale  
Fondée en tant qu'OIE

Organización  
Mundial  
de Sanidad  
Animal  
Fundada como OIE



**中国动物卫生与流行病学中心**  
China Animal Health And Epidemiology Center



Australian Government  
Department of Agriculture,  
Fisheries and Forestry

# Prioritising risks: application of risk analysis approach to prevent the infectious disease incursion

Zhang Hui & Zhang Haobo

China Animal Health and Epidemiology Center

**Sub-Regional Workshop on Emergency Management  
14 - 16 August 2024 Bangkok, Thailand**



# Presentation covers

- **Background**
- **Risk analysis components**
- **Risk analysis procedure**



# Section: Background



# WTO/SPS



## Non-discrimination

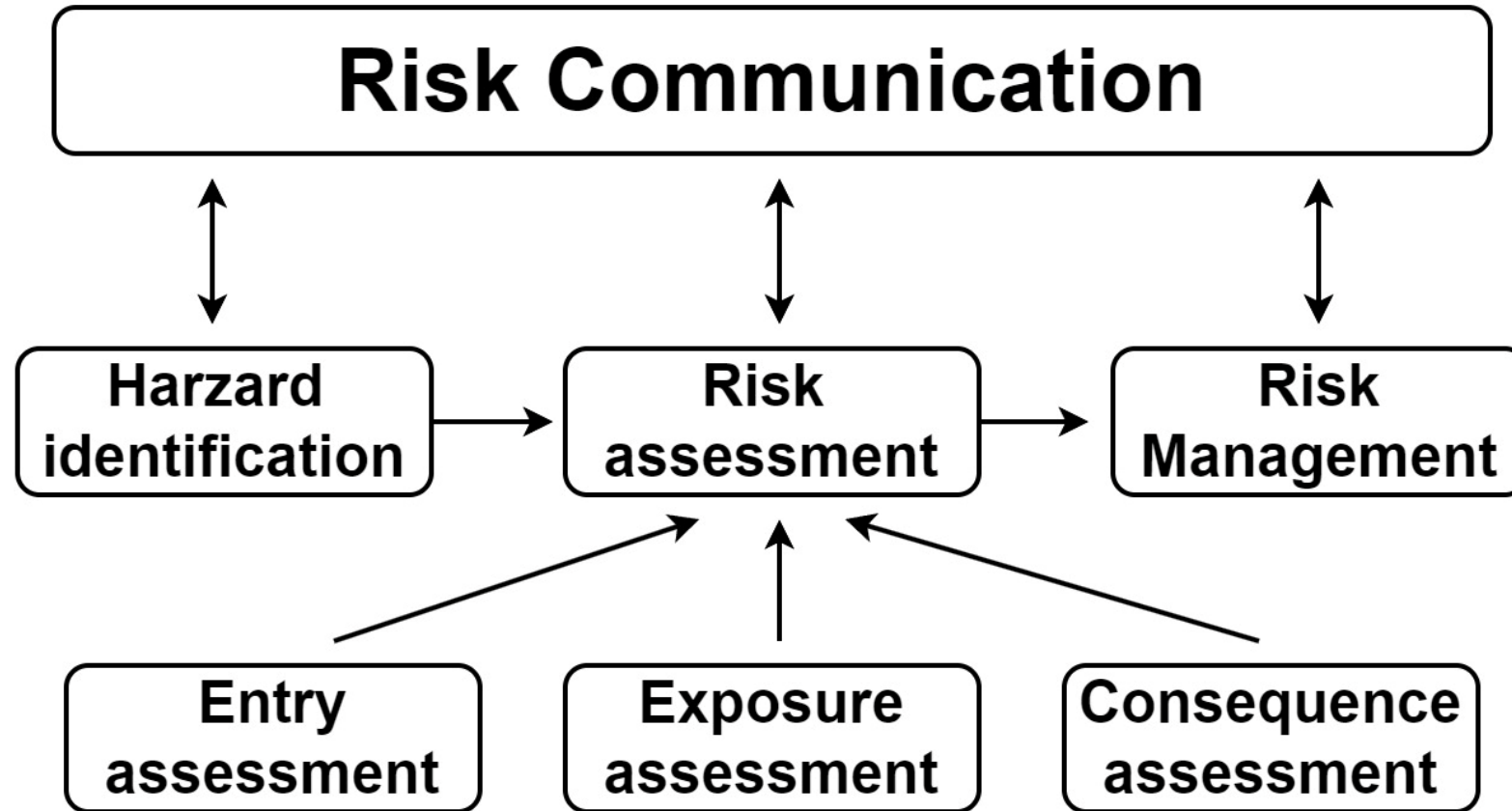
- **Article 5: Assessment of Risk and Determination of the Appropriate Level of Sanitary or Phytosanitary Protection**
- **the relevant standard-setting organizations for the SPS Agreement: WOH (founded as OIE): for animal health and zoonoses**
- **Terrestrial Animal Health Code: SECTION 2 RISK ANALYSIS**



# Section: Risk analysis components



# WOAH Risk analysis framework

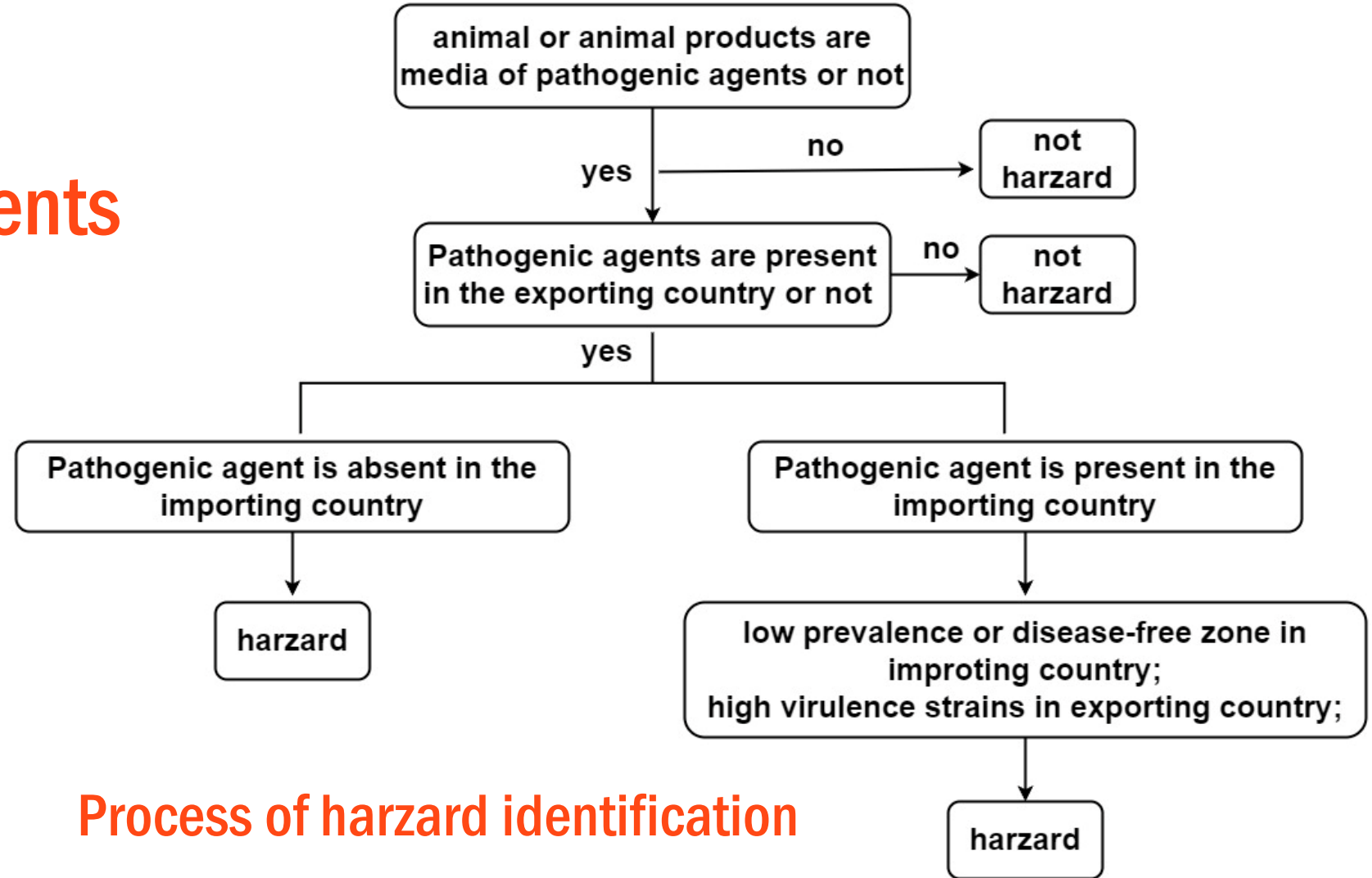


WOAH:Terrestrial Animal Health Code(2024)



# Harzard identification

## Pathogenic agents



## Process of harzard identification



# Harzard identification

**Nipah virus disease**

**Agent: nipah virus, family Paramyxoviridae, genus Henipavirus**

**History and distribution**

**Susceptible animals:pigs, horses, dogs and cats**

**Transmission: direct contact of respiratory secretions....**

**Diagnosis:Clinical diagnosis,Lesions, Differential diagnosis,Laboratory diagnosis**

**Prevention and control:Sanitary prophylaxis,Medical prophylaxis**

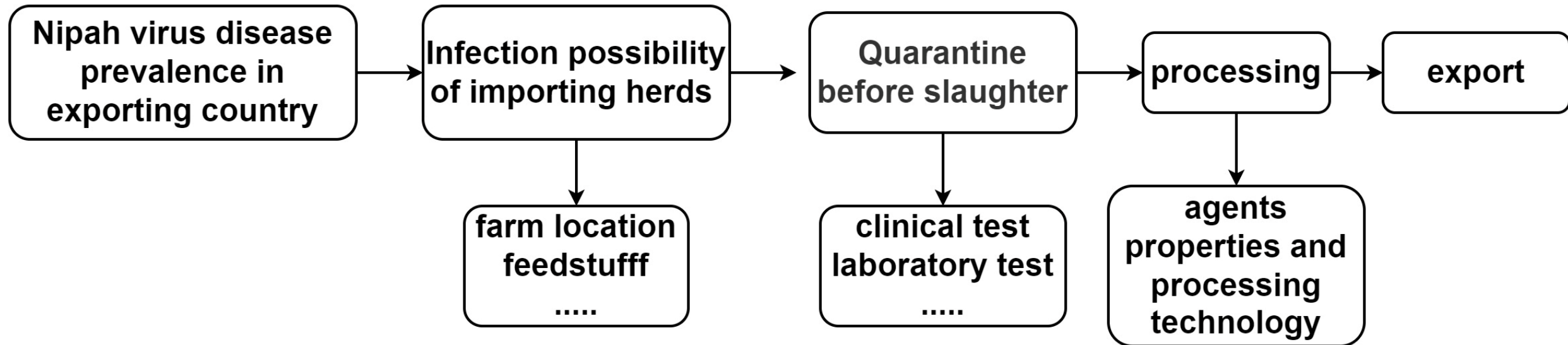




# Risk assessment—Entry assessment

- Biological factors
- Country factors
- Commodity factors

WOAH: Terrestrial Animal Health Code (2024)



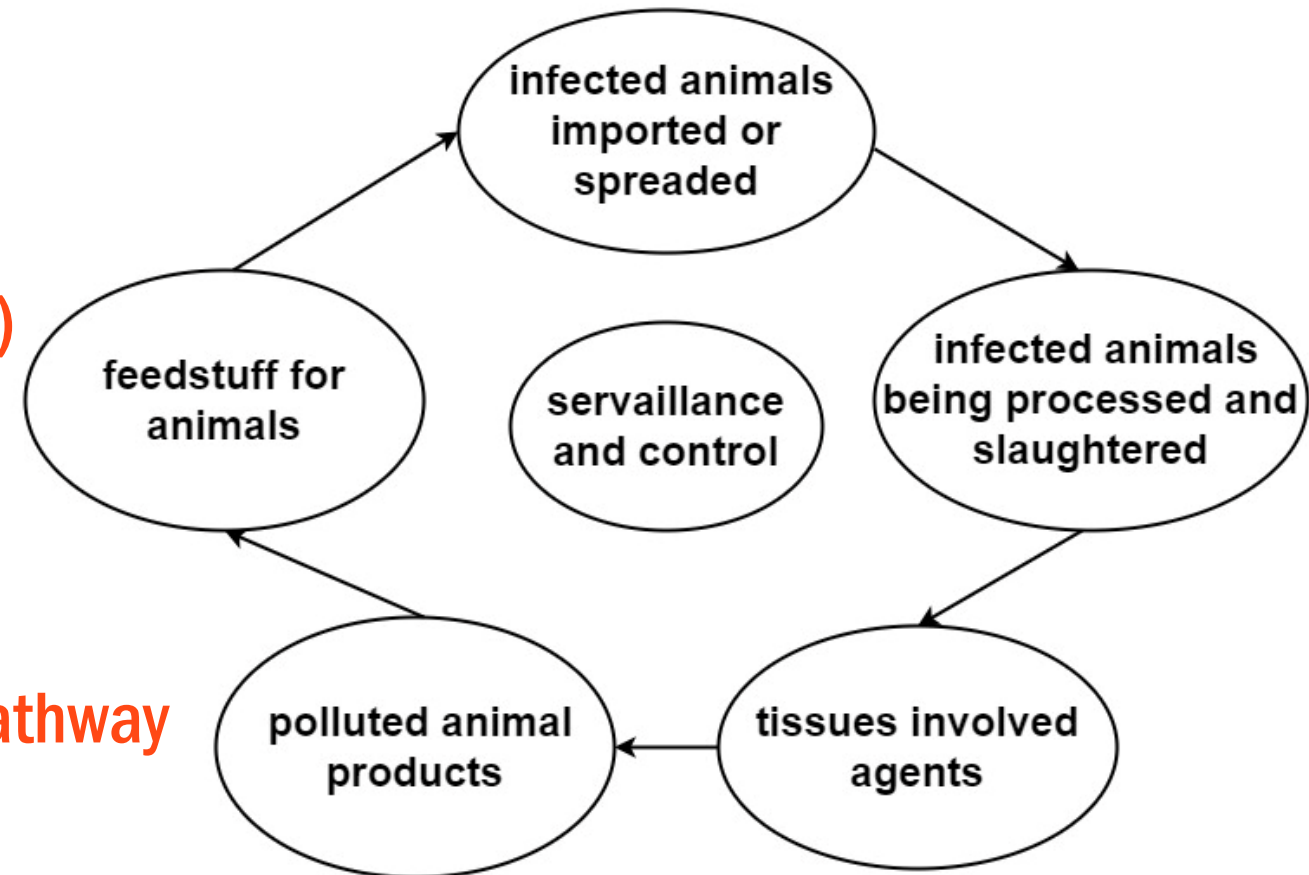


# Risk assessment—Exposure assessment

- Biological factors
- Country factors
- Commodity factors

amounts and distribution

---



**BSE biological pathway**

**WOAH: Terrestrial Animal Health Code (2024)**



# Risk assessment—Consequence assessment

- Direct consequences
- Indirect consequences

WOAH:Terrestrial Animal Health Code(2024)

---

## Risk management

- risk evaluation
- option evaluation
- Implementation
- monitoring and review



# Risk communication

- **During a risk analysis**
- **Information and opinions**
- **Both decision-makers and interested parties in exporting and importing countries**

**WOAH:Terrestrial Animal Health Code(2024)**



# Section : Risk analysis procedure



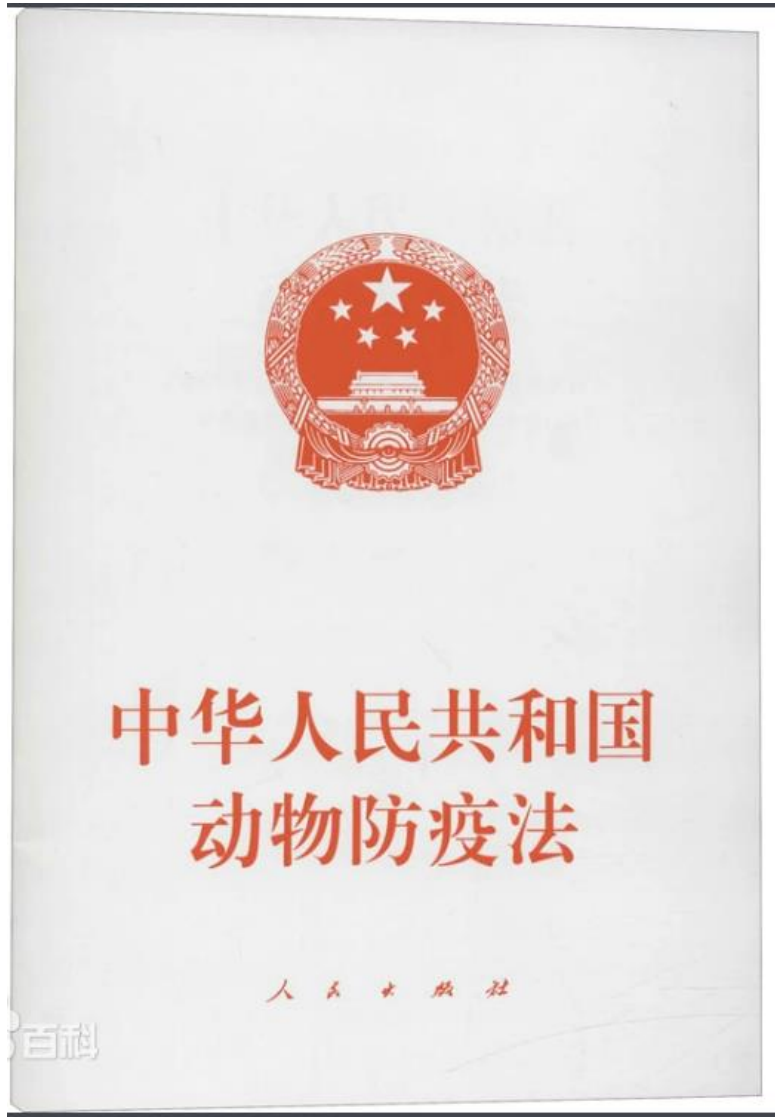
# Procedure

- Law of the People's Republic of China on the Entry and Exit Animal and Plant Quarantine
- Regulations for the Implementation of the Law of the People's Republic of China on the Entry and Exit Animal and Plant Quarantine
- List of Quarantine Diseases for the Animals Imported to the People's Republic of China
- China's list of animal and plant products prohibited from being carried or mailed into the country
- Measures for the Supervision and Administration of the Use of Quarantine Sites for Isolating Imported Animals.

The screenshot displays the official website of the Ministry of Agriculture and Rural Affairs of the People's Republic of China. The page features a header with the ministry's name in Chinese and English, along with a search bar. The main content area is titled "中华人民共和国农业农村部、中华人民共和国海关总署公告第470号" (Ministry of Agriculture and Rural Affairs and General Administration of Customs of the People's Republic of China Announcement No. 470). The notice, dated 2021-11-02, is issued by the Ministry of Agriculture and Rural Affairs and the General Administration of Customs. It details measures to prevent the entry of animal diseases and harmful biological agents, and to prevent the entry of foreign pests, in order to protect the safety of agriculture, forestry, and animal husbandry, ecological safety, and public health. The notice mentions the implementation of the "Law of the People's Republic of China on the Entry and Exit of Animals and Plants" and the "Regulations for the Implementation of the Law of the People's Republic of China on the Entry and Exit of Animals and Plants". It also refers to the "List of Quarantine Diseases for Animals Imported to the People's Republic of China" and the "List of Animal and Plant Products Prohibited from Being Carried or Mailed into the Country". The notice is signed by the Ministry of Agriculture and Rural Affairs and the General Administration of Customs on October 20, 2021.



# Technical Guidelines for Risk Analysis of Imported Animals and Animal Products



当前位置：首页 > 机构 > 畜牧兽医局 > 政策解读

## 进境动物及其产品风险分析技术规范

日期：2024-02-06

作者：

来源：农业农村部畜牧兽医局

【字号：大 中 小】

打印本页

为进一步强化全国动物卫生风险评估工作，规范技术评估流程，提高评估工作效率，确保风险评估工作更加科学、公正。根据《中华人民共和国生物安全法》《中华人民共和国进出境动植物检疫法》等法律法规，我局在总结近年来动物卫生风险评估工作经验的基础上，组织制定了《进境动物及其产品风险分析技术规范》。

### 1 范围

本规范规定了开展进境动物及其产品风险分析的工作程序和评估要素。

本规范适用于有关贸易国家（地区）进境动物及其产品特定动物疫病风险分析工作。

### 2 术语与定义

下列术语和定义适用于本规范。

#### 2.1 危害

进境动物及其产品所携带的可能引起不利后果的致病因子。

#### 2.2 危害识别

识别和确认与进境动物及其产品有关的可能产生潜在危害的致病因子。

#### 2.3 传入评估

# Law of the People's Republic of China on Animal Epidemic Prevention



# Procedure

## 第三届全国动物卫生风险评估专家委员会工作会议 2020.12 北京

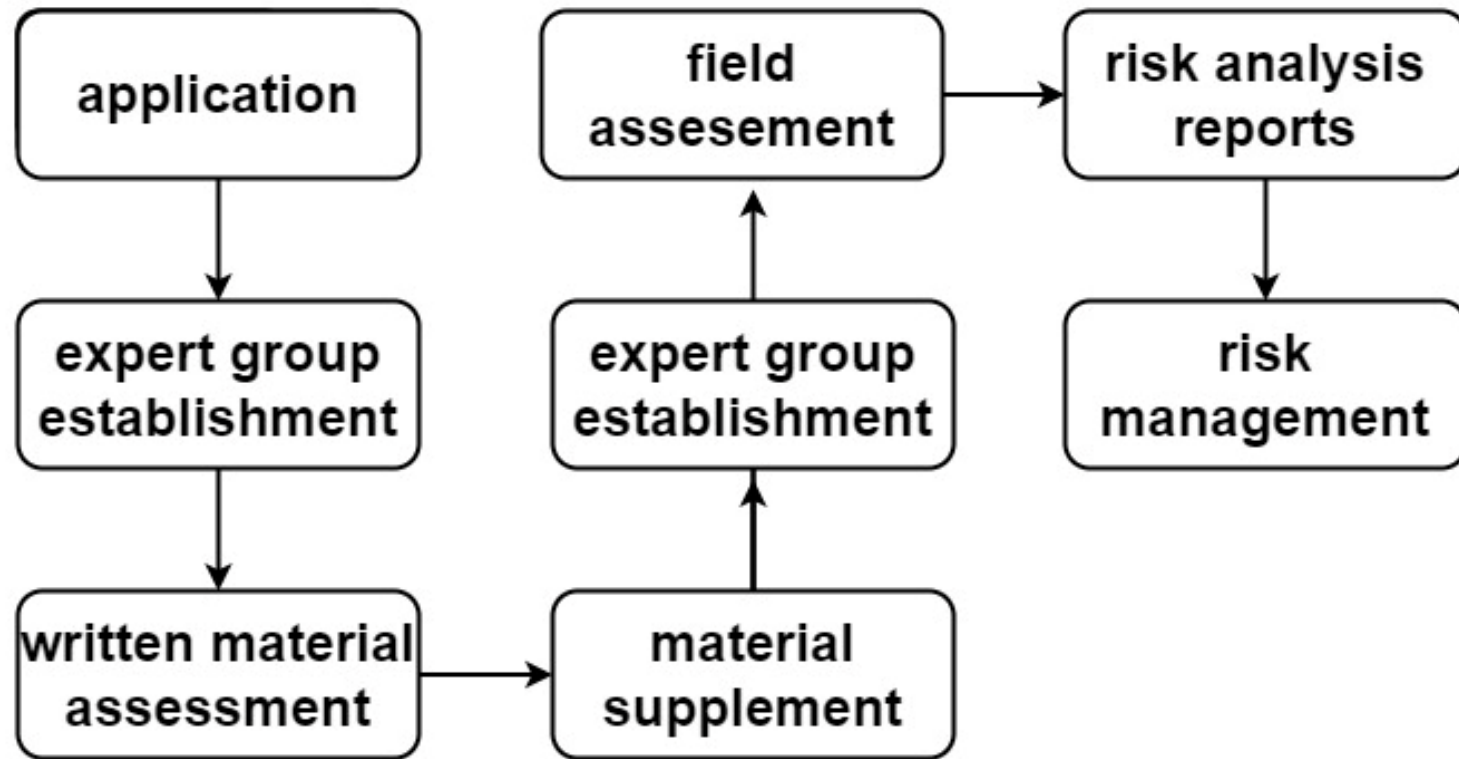


- National Animal Health Risk Assessment Expert Committee
- 77 experts
- Risk assessment is the responsibility of the Commission



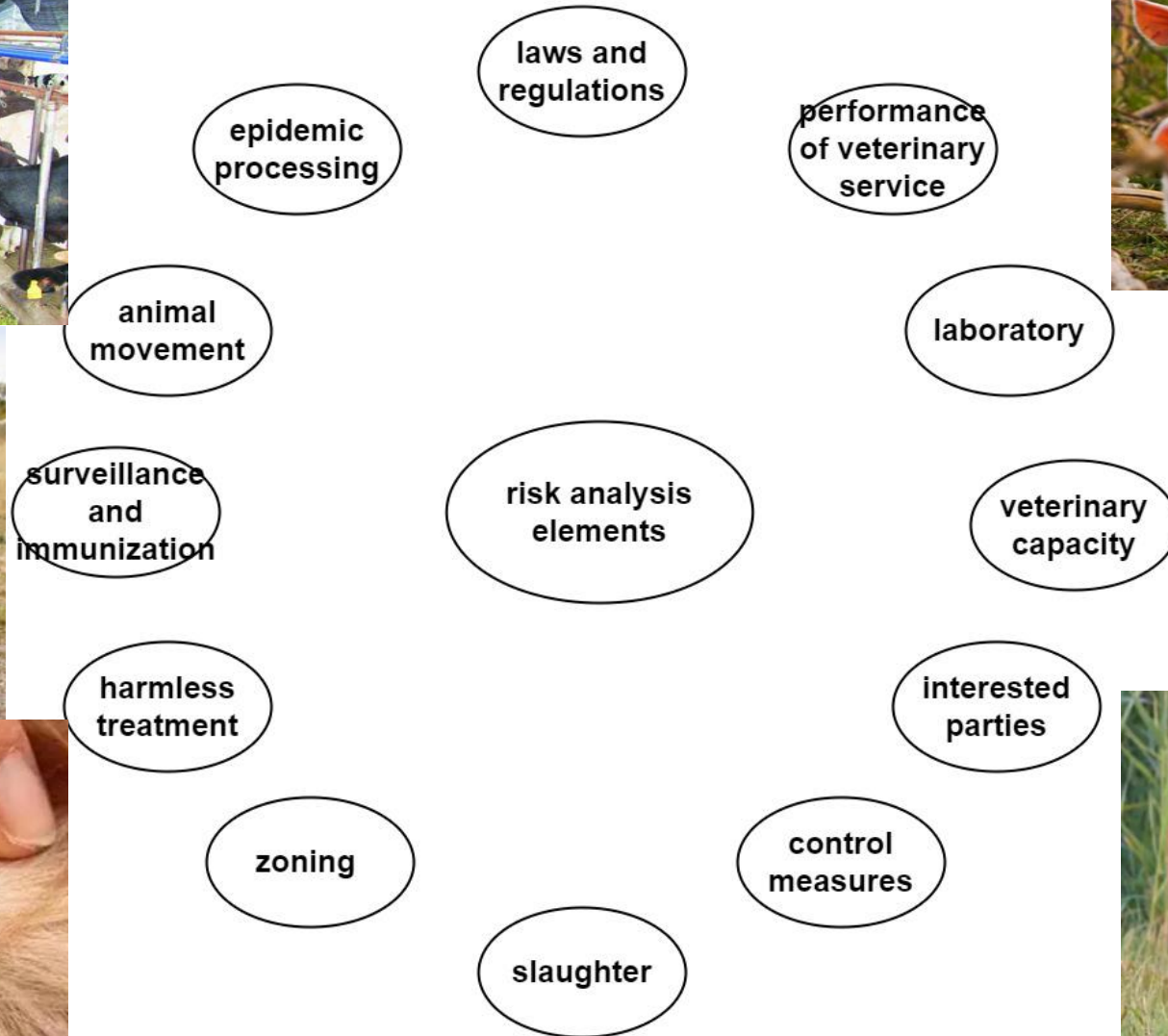


# Procedure





# Procedure





# Procedure

## 中华人民共和国海关总署 中华人民共和国农业农村部 公告

2022年 第50号

2022年6月4日，几内亚向世界动物卫生组织（WOAH）报告，该国6家家禽养殖场发生H5N1亚型高致病性禽流感疫情。为保护我国畜牧业安全，防止疫情传入，根据《中华人民共和国海关法》、《中华人民共和国进出境动植物检疫法》及其实施条例等有关法律法规的规定，现公告如下：

一、禁止直接或间接从几内亚输入禽及其相关产品（源于禽类未经加工或者虽经加工但仍有可能是传播疫病的产品），停止签发从几内亚输入禽及其相关产品的《进境动植物检疫许可证》，撤销已经签发的有效期内的《进境动植物检疫许可证》。

二、自本公告发布之日起启运的来自几内亚的禽及其相关产品，一律作退回或销毁处理。本公告发布之日起前启运的来自几内

## 中华人民共和国海关总署 中华人民共和国农业农村部 公告

2022年 第48号

2022年5月19日，加蓬向世界动物卫生组织（OIE）报告，该国1家家禽养殖场发生1起H5N1亚型高致病性禽流感。为保护我国畜牧业安全，防止疫情传入，根据《中华人民共和国海关法》、《中华人民共和国进出境动植物检疫法》及其实施条例等有关法律法规的规定，现公告如下：

一、禁止直接或间接从加蓬输入禽及其相关产品（源于禽类未经加工或者虽经加工但仍有可能是传播疫病的产品），停止签发从加蓬输入禽及其相关产品的《进境动植物检疫许可证》，撤销已经签发的有效期内的《进境动植物检疫许可证》。

二、自本公告发布之日起启运的来自加蓬的禽及其相关产品，一律作退回或销毁处理。本公告发布之日起前启运的来自加蓬的禽及其相关产品要加强检疫，经检疫合格后方可放行。

## 中华人民共和国海关总署 中华人民共和国农业农村部 公告

2022年 第48号

2022年5月19日，加蓬向世界动物卫生组织（OIE）报告，该国1家家禽养殖场发生1起H5N1亚型高致病性禽流感。为保护我国畜牧业安全，防止疫情传入，根据《中华人民共和国海关法》、《中华人民共和国进出境动植物检疫法》及其实施条例等有关法律法规的规定，现公告如下：

一、禁止直接或间接从加蓬输入禽及其相关产品（源于禽类未经加工或者虽经加工但仍有可能是传播疫病的产品），停止签发从加蓬输入禽及其相关产品的《进境动植物检疫许可证》，撤销已经签发的有效期内的《进境动植物检疫许可证》。

二、自本公告发布之日起启运的来自加蓬的禽及其相关产品，一律作退回或销毁处理。本公告发布之日起前启运的来自加蓬的禽及其相关产品要加强检疫，经检疫合格后方可放行。

## 中华人民共和国海关总署 中华人民共和国农业农村部 公告

2022年 第4号

近日，斯洛文尼亚官方向世界动物卫生组织通报本国家禽发生H5N1亚型高致病性禽流感疫情。为保护我国畜牧业安全，防止疫情传入，根据《中华人民共和国海关法》、《中华人民共和国进出境动植物检疫法》及其实施条例等有关法律法规的规定，现公告如下：

一、禁止直接或间接从斯洛文尼亚输入禽类及其相关产品（源于禽类未经加工或者虽经加工但仍有可能是传播疫病的产品）。

二、禁止寄递或携带来自斯洛文尼亚的禽类及其产品入境。一经发现，一律作退回或销毁处理。

三、在进境船舶、航空器、公路车辆和铁路列车等运输工具上，如发现来自斯洛文尼亚的禽类及其产品，一律作封存处理，且在我国境内停留或者运行期间，未经海关许可，不得擅自动用；其卸下的废弃物、泔水等，一律在海关的监督下作动植物检疫除

## 中华人民共和国海关总署 中华人民共和国农业农村部 公告

2021年 第109号

近日，蒙古国戈壁阿尔泰省发生羊O型口蹄疫疫情。为保护我国畜牧业安全，防止疫情传入，根据《中华人民共和国海关法》、《中华人民共和国进出境动植物检疫法》及其实施条例等有关法律法规的规定，现公告如下：

一、禁止直接或间接从蒙古国西部的戈壁阿尔泰省（Govi-Altai）、乌布苏省（Uvs）、扎布汗省（Zavkhan）、库苏古尔省（Khuvsgul）、巴彦洪戈尔省（Bayankhongor）5个省份（以下统称蒙古国西部5省）输入偶蹄动物及其相关产品（源于偶蹄动物未经加工或者虽经加工但仍有可能是传播疫病的产品）。

二、禁止寄递或携带来自蒙古国西部5省的偶蹄动物及其产品入境。一经发现一律作退回或销毁处理。

三、进境船舶、航空器、公路车辆和铁路列车等运输工具上，如发现来自蒙古国西部5省的偶蹄动物及其产品，一律作封存处



# Procedure

- Mutual recognition of the standards of regional measures for African swine fever between China and France
- Regionalization cooperation agreements with the United States and France

四、克服新冠肺炎疫情困难，加快推进非洲猪瘟区域化管理技术磋商，争取早日就合作协议达成实质性成果。

五、以北京2022年冬奥会和巴黎2024年奥运会为契机，加强奥运和民间交流合作，增进相互了解和友谊。

六、欢迎《中欧地理标志协定》将于2021年初正式生效。支持茶叶、葡萄酒、奶酪等中法高品质特色农食产品走进彼此千家万户。

七、积极参与“加速新冠肺炎疫苗和药物研发、生产和公平分配的合作倡议”和“新冠肺炎疫苗实施计划”，加大对发展中国家的帮扶力度，让疫苗成为各国人民真正用得上、用得起的公共产品。

八、共同维护多边主义，携手应对气候变化，支持办好今年12月12日气候雄心峰会和明年1月“一个星球”峰会，动员国际社会更积极参与明年《生物多样性公约》第十五次缔约方大会、《联合国气候变化框架公约》第二十六次缔约方大会、第七届世界自然保护大会，推动上述重要国际议程取得积极成果。双方还就伊朗核、南极海洋保护等问题交换了意见。

**习近平同法国总统马克龙通电话  
两国元首就下阶段中法合作达成重要共识**

新华社发



中华人民共和国海关总署、中华人民共和国农业农村部、中华人民共和国林业和草原局（以下简称“中方”）与法兰西共和国农业和食品部（以下简称“法方”）（以下简称“双方”）经过坦诚、友好协商，就非洲猪瘟区域化管理（含生物安全隔离区化）合作事宜达成如下协议：

**第一条**

双方同意参照世界动物卫生组织（OIE）相关指南标准并基于两国法规，实施对出口国非洲猪瘟疫情的区域化管理。

**第二条**

附件是本协议不可分割的一部分，双方同意同等执行本协

中华人民共和国海关总署、中华人民共和国农业农村部与美利坚合众国农业部关于特定重大禽类疫病通报和防控程序合作议定书

中华人民共和国海关总署、中华人民共和国农业农村部与美国农业部经过磋商、友好协商，就禽流感和新城疫区域化、通报和防控合作事宜达成以下协议：

**第一条**

有关定义：

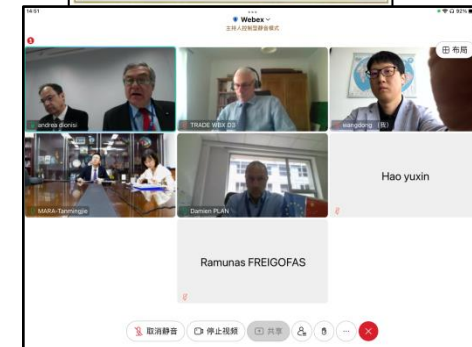
一、禽流感：由任何一种H5或H7亚型A型流感病毒，或兽接种感染指数（IVPI）大于1.2（或造成至少75%死亡率）的禽流感病毒所致家禽感染。上述病毒分为高致病性禽流感病毒和低致病性禽流感病毒。

1.高致病性禽流感病毒对6周龄易感鸡的兽接种感染指数大于1.2，其兽接种感染4至8周龄易感鸡引起的死亡率不低于75%。对于兽接种感染指数仅于1.2或兽接种感染死亡率低于75%的H5和H7亚型禽流感病毒，应进行检测，以确定该毒株的血凝素分子（HA0）裂解位点是否存在多个碱性氨基酸，如果裂解位点的氨基酸序列与其他已知高致病性禽流感病毒的序列类似，则该测的分离体应认为是高致病性禽流感。

2.除了高致病性禽流感病毒外，其他所有H5和H7亚型的A型流感病毒都是低致病性禽流感病毒。

二、家禽：指所有饲养禽类，包括庭院家禽、用于生产食用肉、蛋或生产其他禽类产品，或用于狩猎、种畜、斗鸡等。除上述用途以外的饲养禽类（如宠物及用于表演、观赏、展览、竞技的禽类）或其种禽或商品禽，均不被视为家禽。

三、新城疫：由1型禽新城疫病毒（AFMV-1）引起的家禽感





# Thank you

**Sub-Regional Workshop on Emergency Management  
14 - 16 August 2024 Bangkok, Thailand**