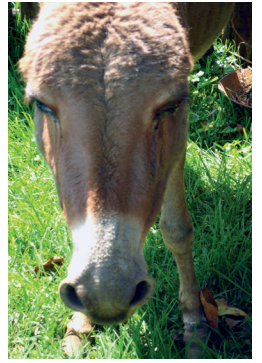
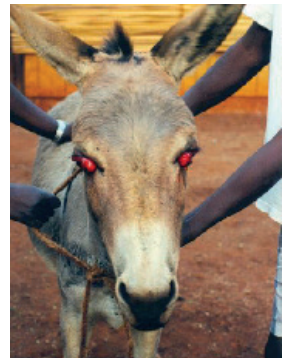


# ជម្ងឺសេះអាហ្វ្រិក រោគសញ្ញាដែលត្រូវមើល

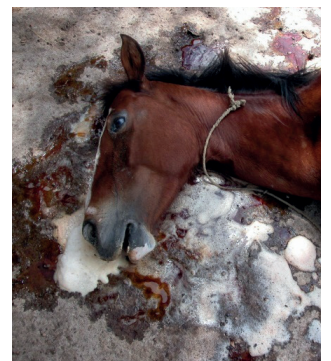
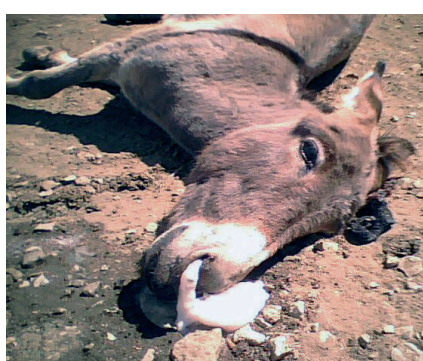
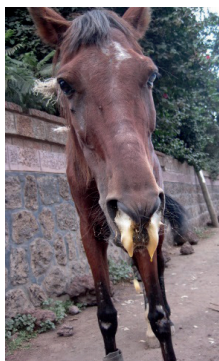
រោគសញ្ញាខុសគ្នាតាមប្រភេទសេះក៏ដូចជាសណ្ឋាននៃជម្ងឺនេះ  
ប៉ុន្តែប្រភេទនេះបង្ហាញពីរោគសញ្ញាដែលកើតមានឡើងទូទៅច្រើនបំផុត



ហើមជុំវិញភ្នែក ដែលធ្វើឱ្យក្បាលមើលទៅហើមប៉ោង



ភ្នែកក្រហម



ពិបាកដកដង្ហើម និងមានហូរពពុះ សំបោរច្រើនចេញពីច្រមុះ



# ជម្ងឺសេះអាហ្វ្រិក

## សេះប្រើប្រាស់កំលាំងអ្នកទាញនៅអាស៊ី ប៉ាស៊ីហ្វិក

ប្រភេទការងារជាទូទៅ ត្រូវបានគេមើលឃើញនៅក្នុងតំបន់បង្ហាញពី សារៈសំខាន់ដល់ជីវភាពរស់នៅក្នុងតំបន់ និងសេដ្ឋកិច្ច។



សេះប្រើប្រាស់កំលាំងអ្នកទាញ ជួយទ្រទ្រង់ជីវភាពរស់នៅ ឡឥដ្ឋ ការដឹក ជញ្ជូន ផលិតផល និងប្រជាជន ប្រមូលកាកសំណល់ កសិកម្ម និងទេសចរណ៍។



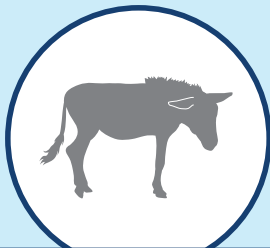
# ជម្ងឺសេះអាហ្វ្រិក

## រោគសញ្ញាដែលត្រូវមើលសត្វលាបសំរួត

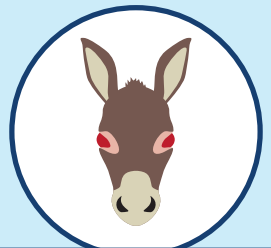
វាវាយក្នុងការបាត់បង់រោគសញ្ញានៃការឆ្លងទៅលើសត្វលាប

ជម្ងឺសេះអាហ្វ្រិក (AHS) បណ្តាលអោយមានរោគសញ្ញាតិច ប្រសិនបើសត្វលាប រឺសេះទេសរបស់អ្នកត្រូវបានឆ្លងជម្ងឺ។ រោគសញ្ញាខុសគ្នាអាស្រ័យលើទម្រង់នៃជម្ងឺ និងការរួមបញ្ចូលខ្លួននៃសញ្ញាដែលអាចត្រូវបានមើលឃើញ។ ប្រសិនបើអ្នកមើលឃើញសញ្ញាណាមួយក្នុងចំណោមសញ្ញាទាំងនេះ សូមដាក់សត្វលាបរបស់អ្នកនៅក្នុងក្រោលជាបន្ទាន់។ ត្រូវប្រាកដថាសត្វលាបមិនអាចទៅទីណាបាន ហើយមិនអាចចម្លងជម្ងឺបន្ថែមទៀត។

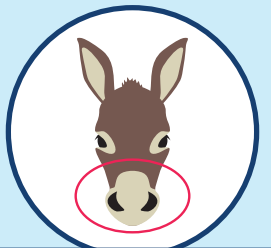
### រោគសញ្ញាទូទៅបំផុតគឺ៖



សត្វលាប និងសេះទេសមើលទៅស្រដៀងគ្នា

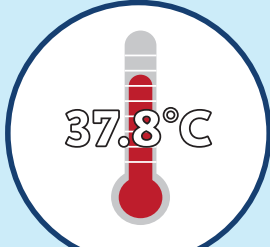


ក្របកញ្ជក់ និងតំបន់ជុំវិញភ្នែកហើម អាចបណ្តាលអោយក្បាលលើម និងភ្នែកច្របាច់

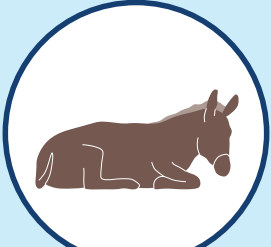


ពិបាកដកដង្ហើម រន្ធចម្រុះលើកចំហរទូលាយបង្ហាញពីការខិតខំដកដង្ហើម

### ក៏អាចមើលឃើញ៖



សីតុណ្ហភាពខ្ពស់ជាង ៣៧,៨ អង្សាសេ ១០០.៤ ហ្វារិនហាយ



ខ្សោយ



ហូរពពុះសំបោរ ចេញពីច្រមុះ អាចត្រូវបានគេមើលឃើញមុនពេលស្លាប់

### ការមើលរោគសញ្ញាដំបូងនៃសុខភាពជម្ងឺ៖



ការស៊ី ឬ ការផឹកថយចុះ



បំបែកបំបួល ឥរិយាបថ



ភាពស្តាក់ស្តើរ ក្នុងការធ្លាក់ស្ទើរ



ទម្រេតខ្លួន ឬស្លៀស

ទាក់ទងពេទ្យសត្វរបស់អ្នក ឬបុគ្គលិកសុខភាពសត្វ ប្រសិនបើសត្វលាបរបស់អ្នកមើលទៅឈឺ ពួកគេអាចយកសំណាក និងធ្វើតេស្តរកជម្ងឺនេះ។

មិនមានការព្យាបាលទេ ប៉ុន្តែសត្វលាបអាចឆ្លួសឆ្លាយដោយការមើលថែទាំបានល្អ។ ផ្តល់កន្លែងសម្រាក អាហារ និងទឹកផ្អែម។

# កំណត់សំគាល់ការណែនាំ

យើងមិនច្បាស់ទេថាតើ សត្វលាអីរ៉ូប និងអាស៊ីនឹងឆ្លើយតបយ៉ាងដូចម្តេចចំពោះជំងឺសេះអាហ្វ្រិក។ ពួកគេហាក់ដូចជាងាយទទួលរងគ្រោះ និងអត្រានៃការស្លាប់១០០% ប៉ុន្តែជម្ងឺនេះទើបតែត្រូវបានគេណែនាំថ្មីៗនៅ ក្នុងតំបន់ ដូច្នេះលទ្ធផលអាចនឹងមិនអាចទាយទុកជាមុនបានទេ។ វាអាចបណ្តាលអោយមានអត្រាស្លាប់ខ្ពស់ សូម្បីតែនៅក្នុងសត្វលាព្រោះពួកគេប្រហែលជាមិនមានការប៉ះពាល់ និងវីរុសនេះពីមុនមកទេ (ប្រជាជនមិនទាន់មានការយល់ដឹង)។

សត្វលាអាចមានរោគសញ្ញាដូចជាសត្វលាស្លាប់ហើយប្រហែលជាមិនត្រូវបានគេធ្វើរោគវិនិច្ឆ័យទេ។ នៅទ្វីបអាហ្វ្រិក សត្វលាជាធម្មតាត្រូវបានរងផលប៉ះពាល់រោគសញ្ញា និងបង្ហាញរោគសញ្ញាធម្មតានៃ ជម្ងឺស្កត ឬសណ្ឋានចម្រុះនៃជម្ងឺជាមួយនឹងការស្លាប់។

## រោគសញ្ញាធម្មតារួមមាន៖

- ហើមនៅខាងលើភ្នែក រាលដាលទៅត្របកភ្នែក ក្បាល និងក។ អាចមើលទៅហើម។
- ភ្នែកត្រហម
- ពិបាកដកដង្ហើមដោយមានរន្ធច្រុះបើកចំហរយ៉ាងធំ
- ពពុះ / វត្ថុរាវចេញពីរន្ធច្រុះនៅដំណាក់កាលចុងក្រោយនៃជម្ងឺ

ពួកគេអាចក្តៅខ្លួនហើយអាចបង្ហាញសញ្ញាខ្សោយ។ មើលរោគសញ្ញាទូទៅនៃសុខភាពជម្ងឺនៅក្នុងសត្វលា។ សញ្ញាទាំងនេះអាចប្រែប្រួល និងងាយបាត់បង់។ សត្វលាយី គួរតែត្រូវបានយកសំណាក និងធ្វើតេស្ត។

**សម្គាល់៖** ការរួមបញ្ចូលគ្នានៃការចម្លងរោគជាមួយនឹងជម្ងឺហើមក្រពេញក និងជម្ងឺរលាកផ្លូវដង្ហើមខាងលើ អាចធ្វើអោយរោគសញ្ញាកាន់តែស្មុគស្មាញ ហើយ AHS អាចត្រូវបានខកខាន។ វាចាំបាច់ក្នុងការធ្វើតេស្ត និងចាប់យកព័ត៌មានអំពីការរីករាលដាលនៃជម្ងឺ។

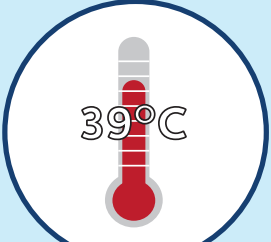
# ជម្ងឺសេះអាហ្វ្រិក

## រោគសញ្ញាដែលត្រូវមើលទៅលើសត្វសេះ

**ជម្ងឺធ្ងន់ធ្ងរមួយដែលអាច  
បណ្តាលអោយសេះស្លាប់**

ជម្ងឺសេះអាហ្វ្រិក (AHS) គឺជាជម្ងឺមួយបង្កឡើងដោយវីរុសក្នុងចំណោមវីរុសភាគច្រើន ដែលធ្វើអោយមានគ្រោះថ្នាក់ដល់ជីវិត។ មានសញ្ញាមួយចំនួនបង្កអោយសត្វដែលឆ្លង ស្លាប់រហូតដល់៩០%។ ប្រសិនបើអ្នកឃើញរោគសញ្ញាណាមួយក្នុងចំណោមរោគសញ្ញាទាំងនេះ សូមដាក់សេះរបស់លោកអ្នកនៅក្នុងក្រោលជាបន្ទាន់។ ត្រូវប្រាកដថាសត្វស្ថិតមិនអាចខាំ ពួកវា ហើយមិនអាចចម្លងជម្ងឺបន្ថែមទៀត។

### រោគសញ្ញាទូទៅបំផុតគឺ៖



**សីតុណ្ហភាពខ្ពស់ជាង  
៣៩ អង្សាសេ រឺ ១០២ OF**  
ញើសអាចត្រូវបានមើលឃើញ



**ពិបាកដកដង្ហើម  
និងក្អកខ្លាំង**  
ជាមួយនឹងវាងច្រមុះបើកចំហរយ៉ាងធំ



**ហើមខាងលើ  
ក្របកភ្នែក**  
ព្រមទាំងមុខ  
អណ្តាត និងកង្វែងដៃ



**ភ្នែកក្រហម**



**ការហូរពុះសំបោរ  
តាមច្រមុះ**  
នៅក្នុងដំណាក់កាលចុងក្រោយបង្អស់

### ការស្ទាបអោយកើតឡើងឆ្លាមៗ

**អ្នកប្រមែលជាត្រូវពិចារណាអំពីការសំលាប់ដោយគ្មានការឈឺចាប់  
ប្រសិនបើសត្វពាហនៈរបស់អ្នកកំពុងតែឈឺចាប់ - ធ្វើតាមការណែនាំរបស់រដ្ឋាភិបាល**

ទាក់ទងពេទ្យសត្វរបស់អ្នក រឺក៏បុគ្គលិកសុខភាពសត្វ  
ប្រសិនបើសេះរបស់អ្នកមើលទៅឈឺ ពួកគេអាច  
យកសំណាក និងធ្វើតេស្ត ចំពោះជម្ងឺនេះ។

មិនមានការជាសះស្បើយជាក់លាក់ទេប៉ុន្តែការព្យា  
បាល ដែលមានការដាក់ច្រកត្រូវបានផ្តល់ជូន។  
អនុញ្ញាតឱ្យសេះសម្រាកនិងផ្តល់ជម្រក ដាក់មុង  
ដើម្បីការពារពីសត្វល្អិតខាំ។

# កំណត់សម្គាល់ការណែនាំ

ក្នុងចំណោមអំបូលសេះទាំងអស់ សេះស្រែក គឺជាយុទ្ធសាស្ត្រដ៏ល្អបំផុត គ្រោះជាពិសេស និងមានអត្រាស្លាប់ពី៥០-៩៥%។ យើងមិនអាចប្រាកដថា សេះអីរ៉ាប់ និងអាស៊ីនឹងឆ្លើយតបយ៉ាងដូចម្តេចចំពោះជម្ងឺសេះអាហ្វ្រិកនោះទេ ប៉ុន្តែជម្ងឺនេះទើបតែត្រូវបានគេណែនាំ ថ្មីទៅក្នុងតំបន់ ដូច្នេះលទ្ធផលអាចនឹងមិនអាចទាយទុកជាមុនបានព្រោះថាពួកគេប្រហែលជាមិនបានដឹងអំពីវិរុសនេះពីមុនទេ (ប្រជាជនមិនមានការយល់ដឹង) ហើយប្រហែលជាមិនអាចគេចផុតពីគ្រោះថ្នាក់ទេ។ អត្រាស្លាប់នៅក្នុងការផ្ទុះឡើងនាពេលបច្ចុប្បន្នមានកំរិតខ្ពស់។

ជម្ងឺសេះអាហ្វ្រិកត្រូវបានរីករាលដាលតាមរយៈការខាំ នៃសត្វល្អិតដែលឆ្លងវិរុស។ សត្វល្អិតបឺតណាមសំខាន់ដែលផ្ទុកជម្ងឺនេះគឺពាក មមុន សុច ខុលីខុលឌីស ប៉ុន្តែការខាំ របស់សត្វល្អិតផ្សេងទៀតក៏អាចឆ្លងជម្ងឺនេះបានដែរ។

សត្វសេះស្រែកជាធម្មតាផ្ទុកវិរុសនេះរយៈពេលពី៤ ទៅ៨ថ្ងៃប៉ុន្តែវាអាចអូសបន្លាយដល់២១ថ្ងៃ ជាលទ្ធផលក្នុងកំឡុងពេលអូសបន្លាយដែលអាចអោយសត្វល្អិតច្រើនទៀតខាំ និងក្លាយជាការចម្លងរោគ។ សត្វលា និងសេះទេស ក៏វាយនឹងទទួលរងការកើតជម្ងឺនេះដែរ ហើយគួរតែតាមដានដោយប្រុងប្រយ័ត្នចំពោះរោគសញ្ញាទាំងឡាយនៃសុខភាពជម្ងឺ ព្រោះរោគសញ្ញាទាំងនេះវាយនឹងប្រែប្រួល និងបាត់បង់ខ្លាំងណាស់។

## រោគសញ្ញាធម្មតារួមមាន៖

- គ្រុនក្តៅដែលកំដៅឡើងខ្ពស់ ហើយបែកញើស
- ក្អកខ្លាំង
- ហើមនៅជុំវិញក្បាល និងជាពិសេសនៅខាងលើភ្នែក។ ក៏មានឃើញនៅត្រង់ក ផងដែរដែលអាចធ្វើអោយវាពិបាកលេបអាហារ។
- ការឡើងក្រហមនៃឆ្នុសស្ទើរអញ្ចាញធ្មេញ និងភ្នែក វាអាចលេចឡើងជាចំណុចក្រហមជាច្រើន។
- រោគសញ្ញាជម្ងឺសារ ( ឈឺពោះ ) ដូចជា ដេកនឿយ និងដើរកាយដី
- ពិបាកដកដង្ហើមជាមួយនឹងរន្ធទ្រុះបើកចំហរធំ ហើយក ដកដីវង។ អត្រានៃការដកដង្ហើមអាចលើសពី៥០ដងក្នុង ១នាទី (សាច់ដុំត្រពះត្រូវបានកំណត់ដោយបង្ខំអោយបញ្ឈប់)។
- ការហូរពពុះសំបោរ ត្រូវបានមើលឃើញចេញពីរន្ធទ្រុះ នៅដំណាក់កាលចុងក្រោយនៃជម្ងឺនេះ ហើយការស្លាប់ជាធម្មតាកើតឡើងក្នុងរយៈពេល២ ទៅ៣ ម៉ោង។

គ្រប់ករណីទាំងអស់មិនសុទ្ធតែបង្ហាញរោគសញ្ញាទាំងនេះទេ ហើយរោគសញ្ញាជាច្រើនអាចខុសគ្នាក្នុងសភាពធ្ងន់ធ្ងរ។ រោគសញ្ញាបន្ទាប់មួយត្រូវបានមើលឃើញនៅកន្លែងដែលមានភាពស្ងៀម រឺចាក់វ៉ាក់សាំង។ ក្នុងករណីទាំងនេះ សេះអាចបង្ហាញរោគសញ្ញាគ្រុនក្តៅ ស្រងូតស្រងាត់ និងការកាត់បន្ថយចំណង់អាហារ។ រោគសញ្ញាទាំងនេះមិនកើតឡើងយូរទេ ហើយសេះធម្មតាជាសះស្បើយឡើងវិញក្នុងរយៈពេលពីរបីថ្ងៃ ។

## អ្វីដែលត្រូវធ្វើប្រសិនបើអ្នកសង្ស័យថាសេះរបស់អ្នកអាចបង្ហាញរោគសញ្ញា៖

- ទាក់ទងពេទ្យសត្វ ឬបុគ្គលិកសុខភាពសត្វរបស់អ្នកឱ្យបានឆាប់
- អោយសេះរបស់អ្នកសម្រាក
- ដាក់សេះ របស់អ្នកនៅក្នុងក្រោល នៅក្នុងដងមួយដែលត្រូវបានដាក់មុន ការពារពីសត្វល្អិតខាំ។
- ចាត់វិធានការបង្ការផ្សេងៗដើម្បីបញ្ឈប់សត្វល្អិតខាំ ដូចជាប្រើធុំបាញ់សត្វល្អិត។

**សម្គាល់៖** ឃ្លាំមើលអោយបានច្បាស់ចំពោះជម្ងឺឆ្លងផ្សេងៗទៀត ដូចជាហើមក្រពេញក ជម្ងឺរលាកផ្លូវដង្ហើមខាងលើ អាចមានន័យថាមិនមែនជា AHS ទេ និងការឆ្លងរោគចូលក្នុងលើសត្វមួយអាចធ្វើអោយរោគសញ្ញាកាន់តែស្មុគស្មាញ។ វាជាការចាំបាច់ក្នុងការធ្វើតេស្ត និងកត់ត្រាព័ត៌មានអំពីការរីករាលដាលនៃជម្ងឺ។

# ការការពារសេះរបស់អ្នកពី ជម្ងឺសេះអាហ្វ្រិក

របៀបដែលសត្វល្អិតបីតណាមចំលងជម្ងឺ



ការខំឆ្លងទៅ  
សត្វល្អិត

ការខំ ឆ្លងទៅ  
សត្វសេះ

ប្រសិនបើអ្នកសង្ស័យថាសេះត្រូវបានឆ្លងជម្ងឺសេះអាហ្វ្រិក (AHS)-  
ត្រូវបង្ខំរំទុកវាភ្លាមៗ ដើម្បីការពារពីការខំចម្លងរបស់សត្វល្អិតបីតណាម

## ជានិច្ចកាល៖



រក្សាសត្វល្អិតអោយនៅខាងក្រៅ  
រក្សាសត្វសេះនៅក្នុងគ្រោលចាប់ពីព្រលប់រហូតដល់  
ព្រលឹម ហើយប្រើសំណាញ់មុងដើម្បីបិទទ្វារ និងបង្អួច។



នៅអោយឆ្ងាយពីសត្វល្អិត  
រក្សាសេះអោយនៅឆ្ងាយពីទឹកដែលមាន  
ចំនួនសត្វល្អិតច្រើន។



ការពារសេះ  
ពីសត្វល្អិតខំ  
គ្របដណ្តប់សេះ និងបាញ់ផ្ទៃសំលាប់សត្វ  
ល្អិត រឺទុកដាក់សេះអោយនៅឆ្ងាយពីគេ។



ប្រើវត្ថុចំពោះការកំពប់  
លាមក និងមូលដែលឆ្លង  
កុំប្រើមូលតែមួយ  
លើសេះច្រើន



បញ្ឈប់ការបំលាស់ទី  
របស់សេះ  
ឆ្លងកាត់ចំងាយឆ្ងាយ

រដ្ឋាភិបាលរបស់អ្នកអាចអនុវត្តការចាក់វ៉ាក់សាំង

## សត្វល្អិតបីតណាម៖

- មានសកម្មភាពនៅពេលព្រលឹម និងពេលព្រលប់  
នេះគឺភាគច្រើននៅពេលដែលពួកវាខំ។
- ឆ្លងពីសេះមួយទៅសេះមួយទៀត
- ឆ្លងពីសេះមួយទៅសត្វល្អិត
- ឆ្លងពីសត្វល្អិតមួយទៅសត្វល្អិតមួយទៀត
- ឆ្លងពីសត្វល្អិតមួយទៅសេះមួយ
- ឆ្លងពីសត្វល្អិតមួយទៅសេះមួយ

អ្នកប្រហែលជាត្រូវពិចារណាអំពីការសំលាប់ដោយគ្មានការឈឺចាប់ប្រសិនបើ  
សេះរបស់អ្នកកំពុងតែឈឺចាប់ - ធ្វើតាមការណែនាំរបស់រដ្ឋាភិបាល។

# សេចក្តីណែនាំ

ជម្ងឺសេះអាហ្វ្រិក គឺជាជម្ងឺដ៏សាហាវបណ្តាលអោយមានគ្រោះថ្នាក់ដល់ជីវិត ដែលមានដើមកំណើតនៅទ្វីបអាហ្វ្រិក និងអាចឆ្លងរាលដាលទៅប្រទេសដទៃទៀត។ វាអាចឆ្លងទៅគ្រប់សេះទាំងអស់។

ជម្ងឺនេះមិនឆ្លង និងមិនឆ្លងរាលដាលដោយទំនាក់ទំនងជិតស្និទ្ធរវាងសេះ និងសេះនោះទេ។ វាបណ្តាលមកពីវីរុសដែលត្រូវបានដឹកនាំតាមរយៈចម្ងាយឆ្ងាយដោយសត្វល្អិតខ្លះ។ **សត្វល្អិត** ដែលឆ្លងបានមកទំលើសេះ **សត្វលា** និងសេះទេស ហើយឆ្លងចូលខ្លួនពួកវានៅពេលសត្វល្អិតខ្លះ។



**សត្វល្អិតទាំងនេះអាចហោះហើរបានចម្ងាយជាច្រើនម៉ាយល និងចុះទុំ ហើយរកចំនីលើសេះផ្សេងទៀត ដូចនេះការរីករាលដាលនៃជម្ងឺនេះ គឺមានចម្ងាយឆ្ងាយ។**

សត្វល្អិតខ្លះខ្លាំងដែលផ្ទុកវីរុសនៃជម្ងឺសេះអាហ្វ្រិកគឺ សត្វល្អិតប៊ីតឈាមឧត្តមឌីឌីស ប៉ុន្តែការខ្វះខាតសត្វល្អិតដទៃទៀតក៏អាចចម្លងជម្ងឺនេះបានដែរ។

ការការពារការរីករាលដាលជម្ងឺ គួរផ្តោតសំខាន់លើការការពារពីសត្វល្អិតខ្លះ។

1. ដើម្បីកាត់បន្ថយទំនាក់ទំនងរវាងការខាំចម្រងរបស់សត្វល្អិតប៊ីតឈាម និងវីរុសនៃជម្ងឺសេះអាហ្វ្រិក ត្រូវដាក់សេះនៅក្នុងគ្រែលើពេលយប់ពី ២-៤ ម៉ោងមុនពេលថ្ងៃលិច រហូតដល់ ២-៤ ម៉ោងបន្ទាប់ពីថ្ងៃរះ។
2. ផ្តល់ការការពារបន្ថែមដល់គ្រែលើដើម្បីកាត់បន្ថយសត្វល្អិតហើរចូល ដោយប្រើសំណាញ់មុង (គ្រណាត់ជិត ៨០%) ដើម្បីបិទបាំងរាល់ការបើក (ឧទាហរណ៍ ការបើកទ្វារ និងបង្អួច) នៅពេលយប់។ គ្រណាត់មុងនេះត្រូវបានច្រលក់ជាមួយ ថ្នាំសំលាប់សត្វល្អិតមួយ (Pyrethroid) ។
3. បាញ់ជញ្ជាំងគ្រែលើ និងសំណាញ់មុងការពារ ដោយប្រើថ្នាំសំលាប់សត្វល្អិត (Pyrethroid) មានប្រសិទ្ធភាពប្រឆាំងនឹងសត្វល្អិតប៊ីតឈាមខ្លះ។
4. បាញ់ថ្នាំសំលាប់សត្វល្អិតលើសត្វពាហនៈដែលត្រូវបានចុះឈ្មោះសម្រាប់ប្រើនៅលើសេះនៅពេលរសៀល និងព្រឹកព្រលឹមដោយផ្តោតលើកន្លែងដែលសត្វល្អិតចូលចិត្តខាំ ដូចជា ក្បាល កញ្ជឹងក ខ្នង និងក្បាលពោះជាដើម។ បាញ់ថ្នាំដែលមានផ្ទុកសាយភើម៉េត្រីម រឺភើម៉េត្រីម។ ប៉ុន្តែចំណាំថាសត្វល្អិតនេះនឹងខាំសេះមុនពេលវាត្រូវបានសម្លាប់។
5. លាបថ្នាំសំលាប់សត្វល្អិតអោយសេះទាំងអស់នៅពេលថ្ងៃប្រាកដរសៀល និងពេលព្រឹកព្រលឹមដោយផ្តោតទៅលើកន្លែងដែលសត្វល្អិតចូលចិត្តខាំ ដូចជាក្បាល កញ្ជឹងក ខ្នង និងពោះ។ (ប្រើថ្នាំការពារពីសត្វល្អិត DEET រឺផលិតផលធម្មជាតិដូចជា ប្រេងរុក្ខជាតិ និងប្រេង Eucalyptus ត្រូវពិនិត្យមើលប្រតិកម្មស្បែកមិនល្អ។

**គន្លឹះ៖** យកចិត្តទុកដាក់តាមដានស្បែករបស់សត្វចំពោះការខូចខាត រឺការរលាកដែលបណ្តាលមកពីថ្នាំសំលាប់សត្វល្អិត។

6. កន្លែងដែលអាចធ្វើទៅបាន សូមផ្លាស់ទីសេះចេញពីកន្លែងបង្កាត់ពូជសត្វល្អិតប៊ីតឈាម ដូចជា វាលធ្លា វាលស្រែ និងតំបន់ភក់។
7. ជៀសវាងការដឹកទឹកនៅទ្រឹង (ទឹកមិនហូរ) ជួសជុលទុយោទឹក និងស្នូចទឹកដែលបែកធ្លាយ ដើម្បីកាត់បន្ថយកន្លែងបង្កាត់ពូជសត្វល្អិតប៊ីតឈាម។

**រក្សាព័ត៌មាន និងតាមដានព័ត៌មានថ្មីៗពីរដ្ឋាភិបាលរបស់អ្នក។**

**សត្វល្អិតខាំផ្សេងទៀតក៏អាចចម្លងជម្ងឺនេះបានដែរ។**

**កុំផ្តល់សាច់ដែលឆ្លងជម្ងឺទៅសត្វពាហនៈទាំងឡាយ។ ជម្ងឺសេះអាហ្វ្រិកអាចសម្លាប់ឆ្កែបាន។**

**ឈាមអាចផ្ទុកវីរុសបាន។ កុំប្រើមូលដែលប្រើរួច និងធ្វើអោយសត្វល្អិតនៅឆ្ងាយពីឈាមដែលកំពប់។**

**វិធីសាស្ត្រដែលមិនអាចការពារជម្ងឺសេះអាហ្វ្រិកបាន**

- ការបង្កើនផ្សេងៗដុំវិញគ្រែលើសេះ។ នេះមិនមានឥទ្ធិពលលើសកម្មភាពសត្វល្អិតនោះទេ។ ហើយវានឹងបង្កគ្រោះថ្នាក់ដល់មនុស្ស និងសត្វពាហនៈ។
- ថ្នាំសម្លាប់សត្វល្អិតត្រូវបានប្រើដោយខ្លួនឯង។ ការគ្របដណ្តប់ រឺផ្តល់ជីវកដល់សេះក្នុងកំឡុងពេលមានហានិភ័យខ្ពស់ក៏ត្រូវការផងដែរ។
- ខ្លឹមស
- ប្រេងស្លឹកត្រៃ។ វាអាចទាក់ទាញសត្វទៀតផង។
- ផ្លាស់ទីសេះទៅរយះកំពស់ខ្ពស់ជាងនេះ។ សត្វល្អិតអាចអត់ធននឹងរយះកំពស់ខ្ពស់ និងការផ្តល់លក្ខខណ្ឌបរិស្ថានផ្សេងទៀត គឺសមល្មម។