



# AFRICAN HORSE SICKNESS : Thailand's situation and control measures



Bureau of Disease Control and Veterinary Services  
Department of Livestock Development



WORLD ORGANISATION FOR ANIMAL HEALTH

*Protecting animals, preserving our future*



# CURRENT SITUATION OF AHS

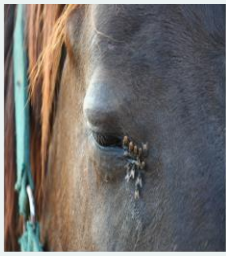


Province	Number of owner	Number of susceptible	Number of case	Number of death
<b>1 Nakhon Ratchasima</b>	<b>23</b>	<b>785</b>	<b>190</b>	<b>168</b>
<b>2 Prachub kirichun</b>	<b>9</b>	<b>107</b>	<b>13</b>	<b>13</b>
<b>3 Chonburi</b>	<b>1</b>	<b>33</b>	<b>6</b>	<b>5</b>
<b>4 Phetchaburi</b>	<b>2</b>	<b>9</b>	<b>2</b>	<b>2</b>
<b>5 Chaiyaphum</b>	<b>1</b>	<b>3</b>	<b>1</b>	<b>1</b>
<b>6 Ratchaburi</b>	<b>1</b>	<b>18</b>	<b>5</b>	<b>3</b>
<b>Total</b>	<b>37</b>	<b>955</b>	<b>217</b>	<b>192</b>

Source : E smart surveillane 8/4/20



# PRELIMINARY INVESTIGATION



**24 Feb 2020** : First abnormal death was detected in a racing horse farm in Nakhon Ratchasima province.

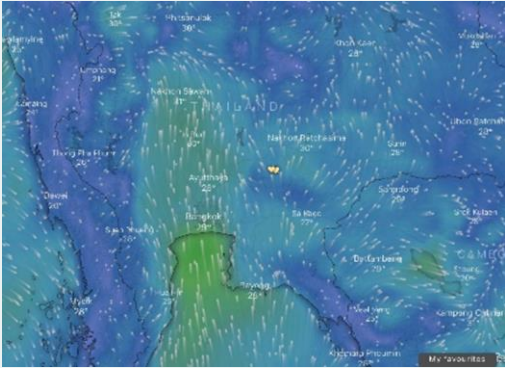


**15-16 March 2020** :  
Thunderstorm hits Nakhon Ratchasima province. Many vectors can be seen after the incidence.

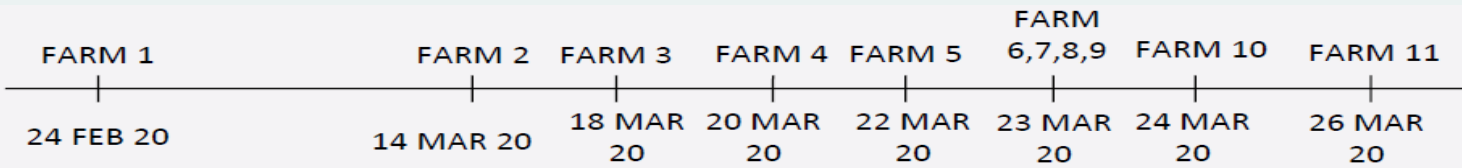


**25 March 2020**  
DLD has been informed by private practitioner of abnormal death of horses in 12 farms

- High fever
- Depressed
- Loss of appetite
- swollen face
- swelling & redness around the eyes
- Difficulty breathing
- Discharges from nostril
- Sudden death within 24-48 hrs.



Outbreak response  
Sample collection  
Disease investigation



**14-26 March 2020** :  
12 farms were affected with the Mortality rate  $42/341 = 12.31\%$



**27 March 2020** : NIAH confirmed AHSV positive in samples by using (RT-PCR)



## PRELIMINARY INVESTIGATION (2)

- The latest movement of the first infected farm : December 2019 (Racing horse competition)

- All 12 infected farms in Nakhon Ratchasima have been shown to be epidemiologically linked :

Most of the farms located along the Lamtakong canal and shared the same water source for horse bathing and drinking.

They also shared the same road for all movements such as feed , live horse and other vehicles.

- For other 5 provinces : linked to horse movement from the infected province before the movement restriction has been imposed.



# DLD CONTROL MEASURES (AFTER AHS BEING CONFIRMED )

Standstill movement of all equids and camel have been imposed for the entire country

A Ban on importation and exportation of Equidae spp. has been imposed (announced on 3 April 2020)

Horse population survey

Raising stakeholder awareness on AHS, encourage owners to report suspicion of disease and provide guidance on how to reduce the likelihood of susceptible animal being infected with AHS such as vector control and stable management.


Preparing a structured vaccination protocol : declaration of zones for disease control purposes and traceability system for all horses.



# DLD CONTROL MEASURES (IMMEDIATE RESPONSE)

- Movement restriction for all infected farms and 5 km radius from the IP
- Disease investigation and Sample collection
- Active clinical surveillance : Google form
  - Notify any abnormal death of equids species (AHS case definition : high fever , loss of appetite , redness of eyes )
  - Perform official census & update the number of equids at the premises – DLD local offices / Thailand Equestrian Federation, Thailand Polo association /Universities/Zoological Park Organization and other government agencies
  - Movement records within the last 2 months



  
 ประกาศกำหนดเขตโรคระบาดชั่วคราว  
 ตามพระราชบัญญัติโรคระบาดสัตว์ พ.ศ. ๒๕๕๘

เนื่องจากปรากฏในพื้นที่อำเภอป่าตอง จังหวัดนครราชสีมา มีการเกิดโรคระบาดฮิสทีเรียในม้า (African Horse Sickness, AHS) ของผู้ประกอบทางการค้าผู้เลี้ยงม้า เพื่อประโยชน์ในการควบคุม ป้องกัน และทำการกำจัดโรคระบาดฮิสทีเรียในม้า ซึ่งกระทรวงการเกษตรและสหกรณ์ได้ประกาศโรคระบาดฮิสทีเรียในม้า (African Horse Sickness, AHS) ซึ่งเป็นโรคระบาดร้ายแรงสามารถติดต่อไปยังสัตว์ในชนิดม้า ภาย ๓๐ และ ๕๕ ไร่

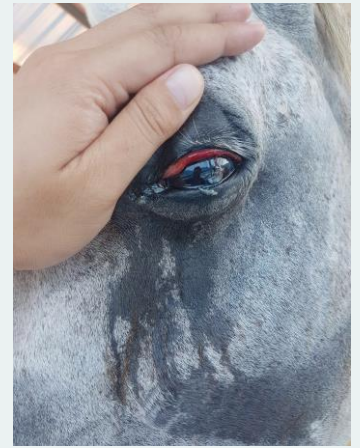
และนั้น อาศัยอำนาจตามความในมาตรา ๒๐ แห่งพระราชบัญญัติโรคระบาดสัตว์ พ.ศ. ๒๕๕๘ จึงประกาศให้ทราบทั่วกันว่า พืชสวน ป่า ทุ่งหญ้า ทุ่งเลี้ยงสัตว์ ของอำเภอป่าตอง จังหวัดนครราชสีมา เป็นเขตโรคระบาดสัตว์ชั่วคราวที่มีโรคระบาดฮิสทีเรียในม้า (African Horse Sickness, AHS)

ทิศเหนือ	ติดต่อกับ อำเภอปากช่อง จ.สระบุรี และ อำเภอสีทันดร จังหวัดนครราชสีมา
ทิศใต้	ติดต่อกับ อำเภอประจักษ์ศิลปาคม จังหวัดราชบุรี อำเภอป่าตอง และอำเภอเมืองนครราชสีมา จังหวัดนครราชสีมา
ทิศตะวันออก	ติดต่อกับ อำเภอวังน้ำเขียว จังหวัดนครราชสีมา
ทิศตะวันตก	ติดต่อกับ อำเภอปากช่อง จ.สระบุรี

ตั้งแต่วันที่ ๒๗ มีนาคม ๒๕๖๒ ถึงวันที่ ๒๕ เมษายน ๒๕๖๒

ประกาศ ณ วันที่ ๒๗ มีนาคม ๒๕๖๒ พ.ศ. ๒๕๖๒  
 (ลงนาม)  
 นายพรินทร์ ปาตังทอง  
 ผู้บัญชาการอำเภอป่าตอง

ใต้มีมติของคณะกรรมการโรคระบาดสัตว์แห่งชาติ เรื่องกำหนดเขตโรคระบาดสัตว์ในจังหวัดนครราชสีมา พ.ศ. ๒๕๖๒ มีผลใช้บังคับตั้งแต่วันที่ ๒๗ มีนาคม ๒๕๖๒ และจะสิ้นสุดเมื่อพ้นกำหนดระยะเวลาที่กำหนดในประกาศฉบับนี้ เว้นแต่จะมีการประกาศเพิ่มเติมหรือเปลี่ยนแปลงเขตโรคระบาดสัตว์ในจังหวัดนครราชสีมา โดยคณะกรรมการโรคระบาดสัตว์แห่งชาติ



# SOP for DLD officers when suspected case is detected



Movement restriction in the suspected farm

01

Provide instructions for horse owner on vector control / Stabling equids in insect proof housing , specific clinical signs for AHS and reporting channel for suspected case ...

02

Whole blood sample collection and submit at NIAH

03

AHS positive

04

Report cases via e smart surveillance

05

Movement restriction for the entire province





# ADDITIONAL REMARKS

Samples have been submitted to Pirbright , OIE reference lab for AHS in Spain for serotyping — Results from Pirbright shown as AHSV serotype 1

# African Horse Sickness

“กาฬโรคแอฟริกาในม้า” เกิดจากเชื้อไวรัส RNA genus Orbivirus  
ติดต่อโดยการถูกแมลงกัด ม้า ล่อ ลา ม้าลาย อูฐ และสุนัขไว้ต่อการติดต่อ



### Pulmonary form

อาการทางระบบทางเดินหายใจอย่างรุนแรง  
น้ำมูกเป็นฟองสีเหลืองขุ่น

### Cardiac form

อาการบวมหน้า สัตว์เกิดภาวะหัวใจล้มเหลว

### Mixed form

อาการบวมหน้า และอาการทางระบบหายใจ

### Horsesickness fever

อาการไม่รุนแรง มีไข้ประมาณ 3-8 วัน



### การป้องกันแมลง

พ่น/รมควัน  
Alphacypermethrin  
Pyrethroid

พ่นตัวม้า  
Etofenprox

กำจัดแหล่ง  
เพาะพันธุ์แมลง  
เช่น มูลม้า

### การจัดการอาหาร

ไม่นำหญ้ามาจากพื้นที่  
ที่มีการระบาดของโรค

### การจัดการความสะอาด

ทำความสะอาดและทำลายเชื้อโรค  
อุปกรณ์ เครื่องใช้  
ขยะติดเชื้อ  
ใส่ถุงพลาสติก และนำไปฝัง

### การควบคุม และป้องกันโรค

### การจัดการสุขภาพ

งดนำพ่อพันธุ์จากฟาร์มอื่น  
เข้ามาผสมในฟาร์ม  
พามาเดินเล่นในช่วงกลางวัน  
งดใช้น้ำจากแหล่งน้ำสาธารณะ  
อาบน้ำ และเลี้ยงม้า

หากพบสัตว์สงสัยว่าป่วย หรือตาย ให้แจ้งสัตวแพทย์  
ที่ปรึกษาฟาร์ม หรือ เจ้าหน้าที่กรมปศุสัตว์ทันที

### ม้าป่วย



แยกกักม้ารายตัว  
รักษาตามอาการ

หากสัตว์ตายแจ้งสัตวแพทย์ประจำฟาร์ม  
หรือเจ้าหน้าที่กรมปศุสัตว์ทันที

### ม้าร่วมฝูง



เฝ้าระวังทางอากาศ  
วัดไข้วันละ 2 รอบ

หากพบม้า **ซึม ไม่กินหญ้า ตาแดง**  
ให้สงสัยว่าเป็นโรค

### ซากม้า



ฝังทันที  
ห้ามผ่าซาก หรือชำแหละ

ฝังต่ำกว่าผิวดิน 50 cm และโรยปูนขาว  
ระวังไม่ให้สุนัขสัมผัสซาก



สำนักควบคุม ป้องกัน และบำบัดโรคสัตว์ กรมปศุสัตว์  
กระทรวงเกษตรและสหกรณ์  
<http://www.dld.go.th/th/index.php/th/>

Call center  
063-225-6888





Nuttavadee Pamaranon  
nutavadee.p@gmail.com



WORLD ORGANISATION FOR ANIMAL HEALTH  
*Protecting animals, preserving our future*

12, rue de Prony, 75017 Paris, France  
[www.oie.int](http://www.oie.int)  
media@oie.int - oie@oie.int

